

psyprax-Update

ohne Internetzugang

Impressum

Herausgeber: psyprax GmbH, Landsberger Str. 308, 80687 München

Der Herausgeber übernimmt keine Haftung für Schäden, die aus der nicht bestimmungsgerechten Verwendung, falsch verstandenen Inhalten oder der Verwendung von veralteten Informationen entstehen.

Alle in diesem Handbuch verwendeten Angaben mit persönlichen oder firmenbezogenen Daten wurden speziell für dieses Dokument erstellt. Sollten Ähnlichkeiten mit realen Personen und/oder Firmen bestehen, sind diese rein zufällig.

Verwendete Gebrauchsnamen, Handelsnamen, Warenbezeichnungen usw. können auch ohne besondere Kennzeichnung Marken sein und als solche den gesetzlichen Bestimmungen unterliegen.

Copyright psyprax GmbH: Alle Rechte, auch die des Nachdrucks, der Herstellung von Kopien und der Übersetzung, sind vorbehalten.

Sehr geehrte psyprax-Nutzer*,

wir freuen uns, dass Sie sich für psyprax entschieden haben. Diese Einführung soll Sie möglichst gut in Ihrer Anfangszeit begleiten und Ihnen einen praxisbezogenen Einstieg in das Programm ermöglichen.

Dieses Handbuch ist so aufgebaut, dass zu Beginn jedes Kapitels zunächst die Inhalte vorgestellt werden. Im Anschluss folgt eine detaillierte Beschreibung der Thematik.

Dieses Dokument vermittelt Ihnen alle grundsätzlichen Themen, welche für die Arbeit mit dem Programm notwendig sind. Darüber hinaus verfügt psyprax über eine Vielzahl an selbsterklärenden Funktionen, welche Sie sich mit den erarbeiteten Grundlagen erschließen können. Weiterführende Anleitungen und Beschreibungen finden Sie im Hilfebereich des Programms. Diesen erreichen Sie über das Hauptmenü „Hilfe“ und das Untermenü „Hilfe F1“ oder über die F1-Taste.

Sollten Sie dennoch Fragen rund um das Programm haben, unser Support-Team steht Ihnen gern zu folgenden Zeiten zur Verfügung:

Wochentag	Öffnungszeiten
Montag bis Donnerstag	von 8 bis 18 Uhr
Freitag	von 8 bis 17 Uhr

Bei Bedarf erreichen Sie uns auch per E-Mail unter folgender Adresse:

info@psyprax.de

*Aus Gründen der besseren Lesbarkeit verwenden wir in allen Texten das generische Maskulinum. Weibliche und anderweitige Geschlechteridentitäten werden dabei ausdrücklich mitgemeint, soweit dies für die Aussage erforderlich ist. Dieses Vorgehen ist wertfrei.

Inhaltsverzeichnis

1	Update ohne Internetzugang	1
1.1	Downloader installieren.....	1
1.2	Update herunterladen	6
1.3	Update offline einspielen	7

1 Update ohne Internetzugang

Für den Fall, dass das System nicht mit dem Internet verbunden ist, können psyprax-Updates über den „Downloader“ auf einen mobilen Datenträger geladen und im Anschluss offline in das System eingespielt werden.

Folgende Voraussetzungen müssen dafür erfüllt sein:

- Ein internetfähiges System steht zur Verfügung.
- Ein mobiles Speichermedium mit genügend freiem Speicher steht zur Verfügung.

1.1 Downloader installieren

Um den Downloader zu installieren, wie folgt vorgehen:

1. Mit dem internetfähigen System die nachfolgende Adresse aufrufen und das „Downloade-Programm“ herunterladen.

<https://www.psyprax.de/downloads>

Name	Dateigröße	Download
PsyPrax Demo-Version Achtung: Nach der Installation unbedingt ein Internet Update durchführen über Datei -> Internet Update.	1,1 GB	Download
Downloader-Programm Anleitung_Downloader	642 KB	Download
PsyPrax MacOS Downloader (64-Bit)	4 MB	Download
PDF Reader für Anzeige der Ergebnisse des KBV-Prüfmodul	8-20 MB	Download
KBV-Prüfassistent	18 MB	Download
PsyPrax32 ClientSetup (Netzwerk)	1,1 GB	Download

Abbildung: 1: Downloader-Programm herunterladen

2. Nach einem Klick auf die Schaltfläche „Download“ wird die Installationsdatei mit dem Namen „pp32Downloader_setup.exe“ auf das System heruntergeladen. Werden die Windows-Standard Einstellungen genutzt, speichert das System Downloads im Ordner „Downloads“.
3. Windows-Explorer öffnen und zum Ablageort für Downloads navigieren.
4. Datei „pp32Downloader_setup.exe“ doppelt anklicken, um die Installation zu starten.

5. Sicherheitsabfrage der Systemsteuerung bestätigen.

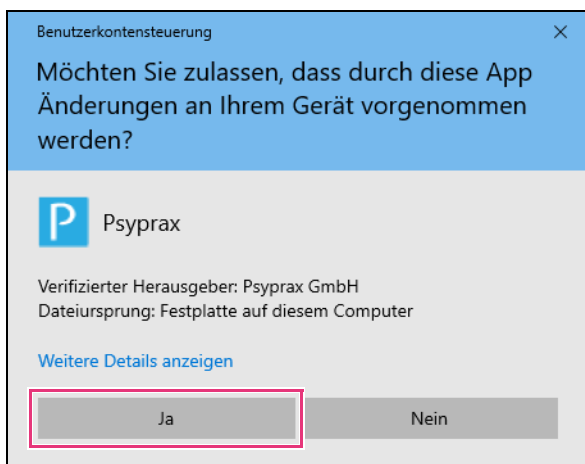


Abbildung: 2: Sicherheitsabfrage der Systemsteuerung (Beispielbild)

6. Eine Abfrage der Lizenzvereinbarung wird angezeigt. Menüpunkt „Ich akzeptiere die Vereinbarung“ auswählen und mit Schaltfläche „Weiter“ bestätigen.

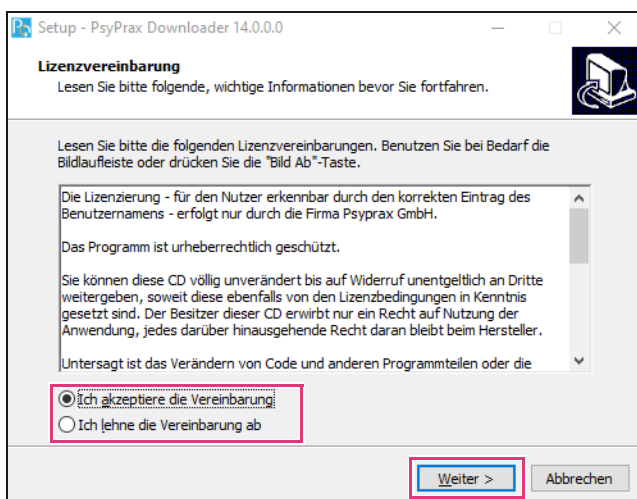


Abbildung: 3: Abfrage Lizenzvereinbarung

7. Das nachfolgend angezeigte Informationsfenster beachten und mit Schaltfläche „Weiter“ bestätigen.

8. Im Fenster „Ziel-Ordner wählen“ können das Installationsverzeichnis (1) sowie der Name des Programms (2) angepasst werden. Mit Schaltfläche „Weiter“ bestätigen.

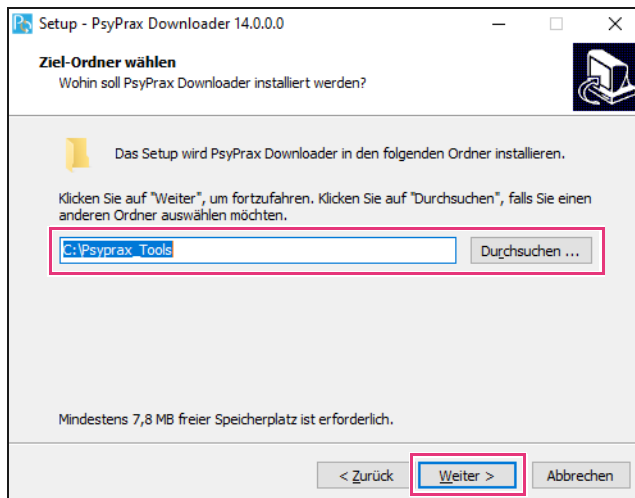


Abbildung: 4: Zielort und Name angeben

9. Name des Startmenü-Ordners auswählen und mit Schaltfläche „Weiter“ bestätigen.

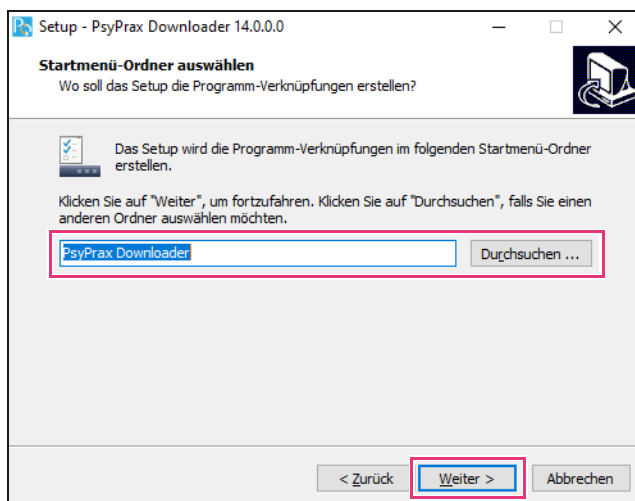


Abbildung: 5: Startmenü-Ordner

10. Im Fenster „Zusätzliche Aufgaben auswählen“, ob eine Verknüpfung mit dem Desktop oder der Startleiste erstellt werden soll. Mit Schaltfläche „Weiter“ bestätigen.

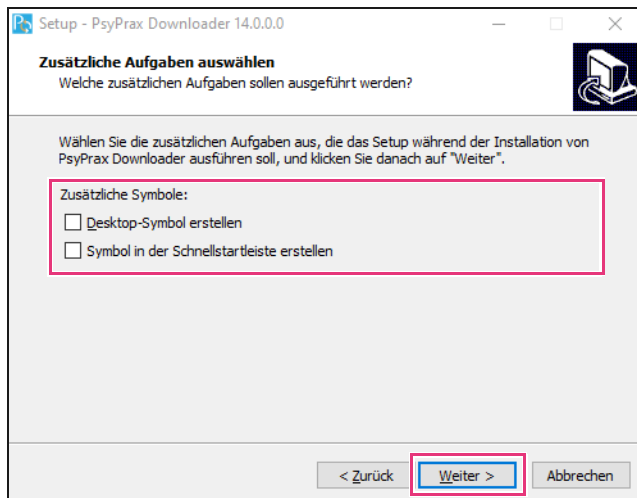


Abbildung: 6: Zusätzliche Aufgaben

11. Ein Fenster wird angezeigt, in welchem die Voreinstellungen der Installation überprüft werden können. Schaltfläche „Installieren“ anklicken, um die Installation zu starten.

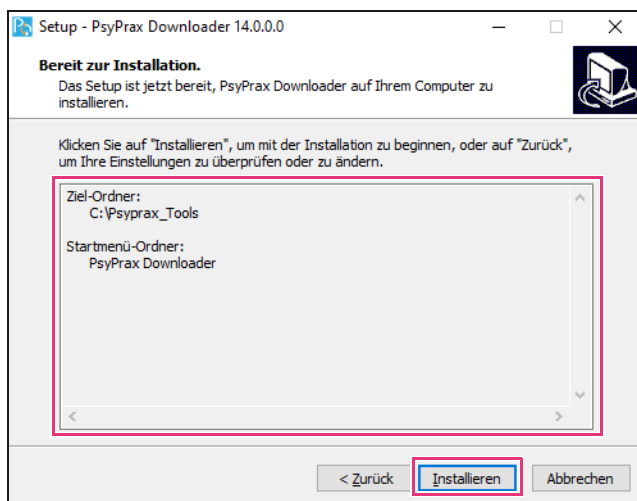


Abbildung: 7: Installation überprüfen und starten

12. Nach erfolgreicher Installation wird das folgende Fenster angezeigt. Schaltfläche „Fertigstellen“ anklicken, um die Installation abzuschließen.

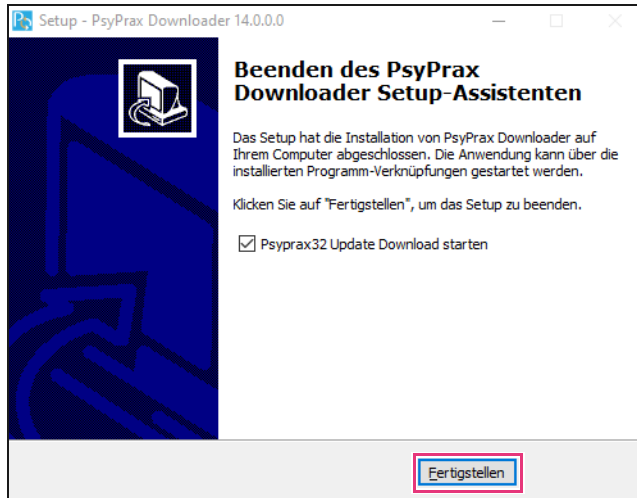


Abbildung: 8: Installation fertigstellen

Die Installation ist abgeschlossen. Je nach Einstellung wurde eine Verknüpfung auf dem Desktop angelegt.

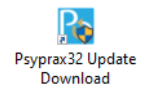


Abbildung: 9: Desktop-Verknüpfung

1.2 Update herunterladen

Um ein Update herunterzuladen, wie folgt vorgehen:

1. Speichermedium anstecken.
2. Downloader starten.
3. Folgende Einstellungen vornehmen und anschließend mit Schaltfläche „Datei herunterladen“ den Download starten:
 - (1) Ablageort auswählen (Speichermedium)
 - (2) Gewünschte Update-Version auswählen.
 - (3) Auswählen, ob Medikationsdaten benötigt werden.

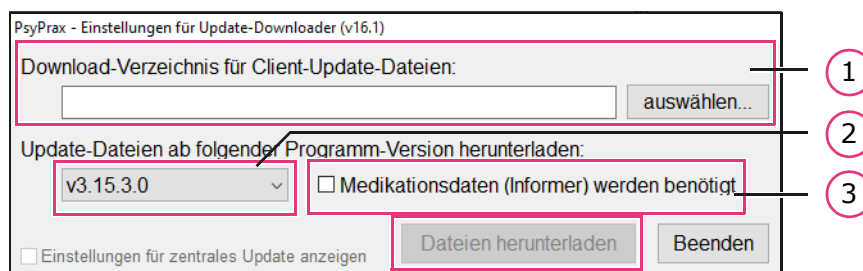


Abbildung: 10: Einstellungen für den Download

4. Der erfolgreiche Download wird mit dem folgenden Fenster angezeigt. Schaltfläche „Schließen“ anklicken und Speichermedium abziehen.

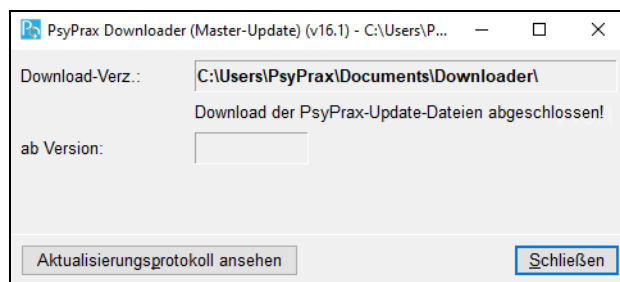


Abbildung: 11: Erfolgreicher Download

1.3 Update offline einspielen

Um das Update am System ohne Internetzugang einzuspielen, wie folgt vorgehen:

1. Speichermedium anstecken.
2. In psyprax Hauptmenü „Datei“ und Untermenü „Konfigurieren...“ öffnen.

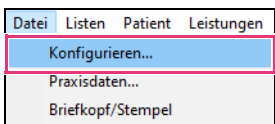


Abbildung: 12: Untermenü „Konfigurieren...“

3. Im Fenster „Konfigurieren“ den Punkt „Updates“ anklicken.

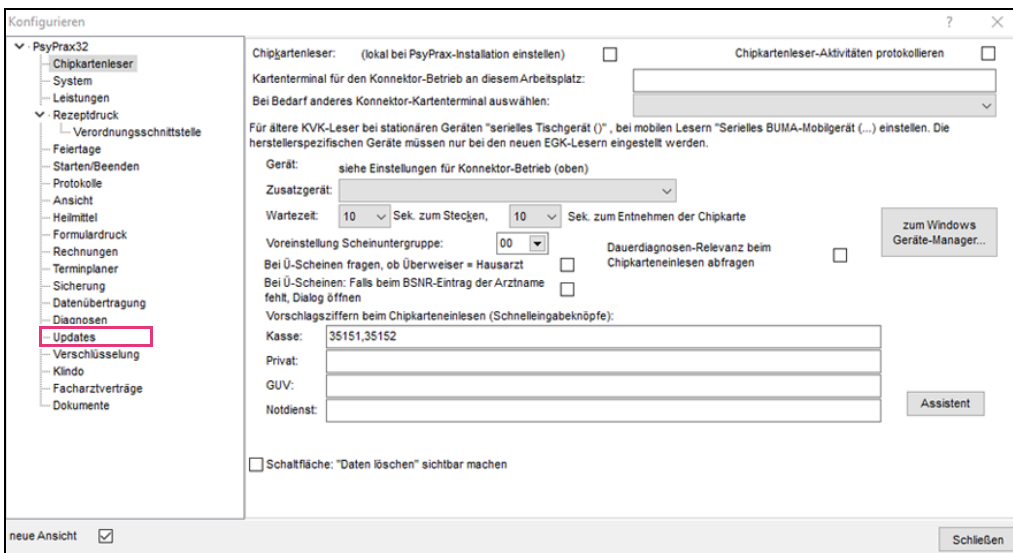


Abbildung: 13: Konfigurieren - „Updates“

4. Im Fenster für die Konfiguration der Updates das externe Speichermedium und dort den entsprechenden Ordner mit der Update-Datei auswählen. Mit Schaltfläche „Schließen“ bestätigen.

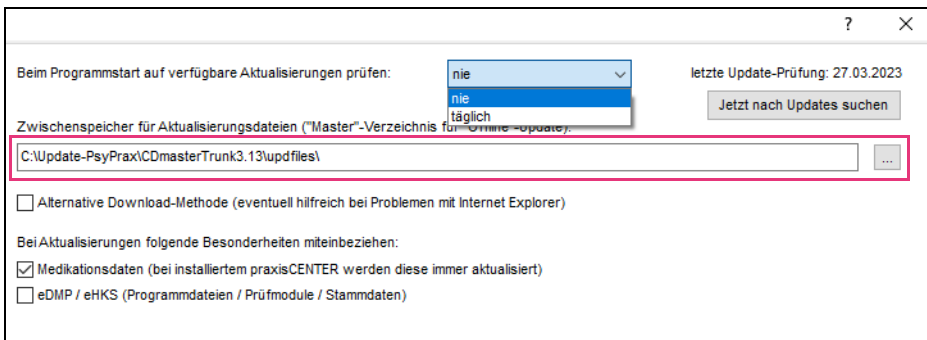


Abbildung: 14: Speichermedium und Ordner auswählen

5. Hauptmenü „Datei“ öffnen. Untermenü „Internet-Update“ öffnen.

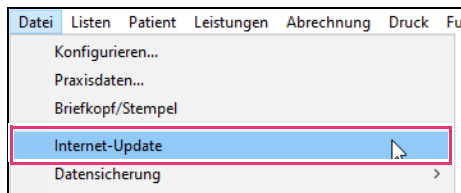


Abbildung: 15: Untermenü „Internet-Update“

6. Sicherheitsabfrage mit Schaltfläche „OK“ bestätigen.

Das Programm wird nun ohne Datensicherung beendet.

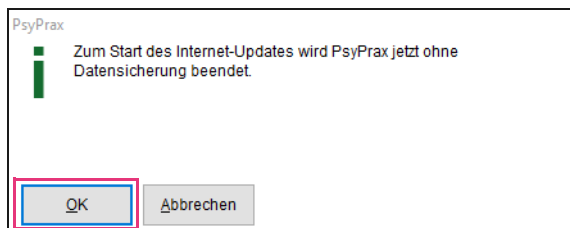


Abbildung: 16: Sicherheitsabfrage

7. Sicherheitsabfrage der Systemsteuerung bestätigen.

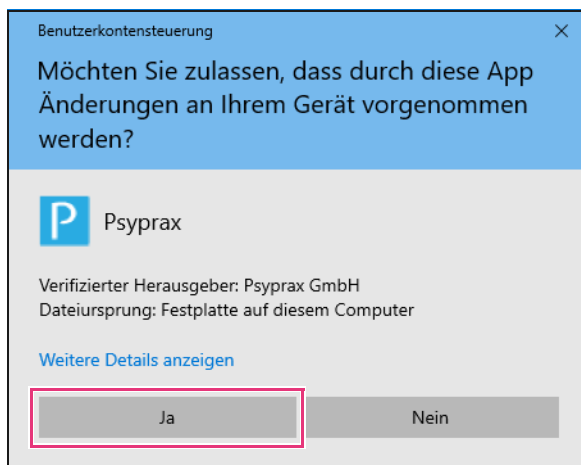


Abbildung: 17: Sicherheitsabfrage der Systemsteuerung (Beispiel)

8. Sind mehrere psyprax-Versionen installiert, Version für das Update auswählen. Auswahl mit Schaltfläche „aktualisieren“ bestätigen.

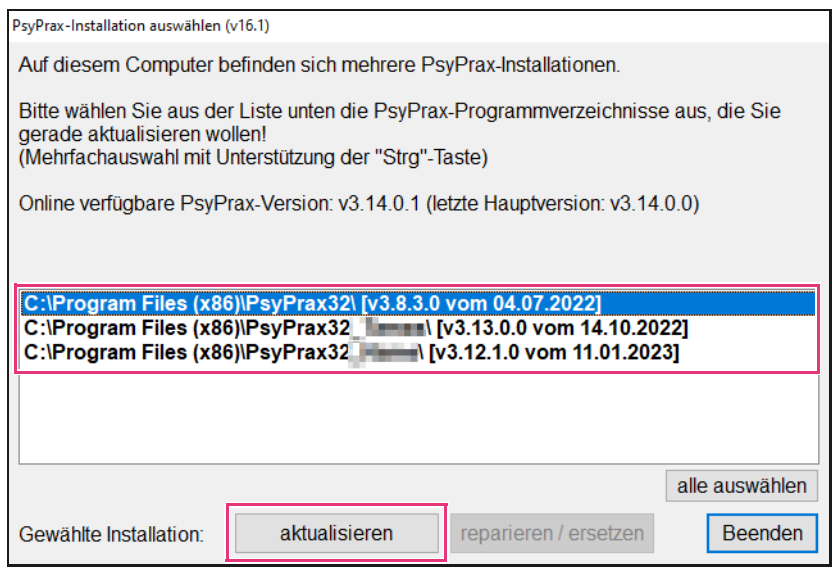


Abbildung: 18: Version für Update auswählen (Beispiel)

9. Nach Abschluss des Downloads der Update-Dateien erscheint eine Sicherheitsabfrage. Anweisungen beachten und Installation mit Schaltfläche „OK“ starten.

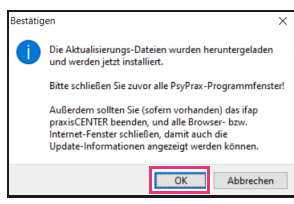


Abbildung: 19: Sicherheitsabfrage für den Start der Installation

10. Während die Installation automatisch durchgeführt wird, werden die Update-News zur neuen Version angezeigt. Nach Abschluss der Installation erscheint eine Bestätigungsmeldung.

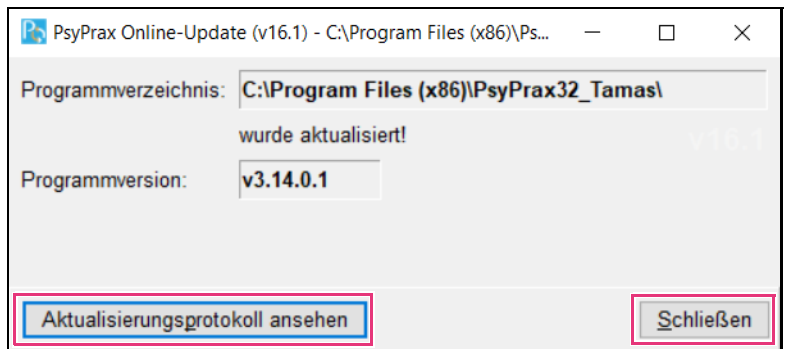



Abbildung: 20: Bestätigungsmeldung zur erfolgreichen Installation (Beispiel)

11. Abschluss des Updates mit Schaltfläche „Schließen“ bestätigen. Optional kann ein Protokoll zu allen vorgenommenen Aktualisierungen eingeblendet werden.
12. Nachdem das Programm neu gestartet wurde, muss eine Aktualisierung der Datenbank, der KBV-Vorgaben sowie der KBV-Tabellen vorgenommen werden. Dafür die jeweiligen Abfragen bestätigen. Dieser Vorgang kann einige Minuten in Anspruch nehmen.
13. Nach Abschluss der Aktualisierung erscheint eine Bestätigungsmeldung. Aktualisierung mit Schaltfläche „OK“ abschließen.

	Hinweis
	Wurde das Offline-Update nur einmalig genutzt, sollte das externe Speichermedium aus der Auswahlzeile für die Update-Datei gelöscht werden.