

Sehr geehrte Kundinnen und Kunden,

im Folgenden haben wir Ihnen wie immer eine Auswahl der wichtigsten Neuerungen der jeweiligen Programmversion zusammengestellt:

Update-News 3.9.2.2

Abrechnung

Beim Hinweis „Therapie-Pause“ wird nicht mehr so weit in die Vergangenheit geprüft.

Formdruck

Beim Aufruf des Rezeptes kommt keine Fehlermeldung mehr („Variante des Typs (Null) konnte nicht in Typ (Integer) konvertiert werden“).

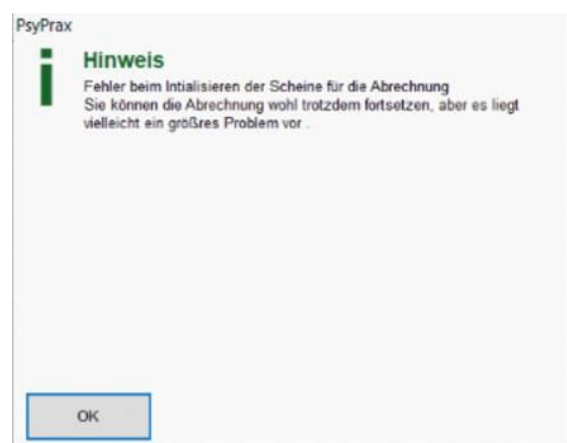
Formdruck

Die neue GOÄ-Ziffer (Hygienezuschlag) ist im Ziffernkatalog enthalten und vom 01.01.2022 bis 31.03.2022 gültig.

Update-News 3.9.2.1

Abrechnung

Sie können die Abrechnung starten, ohne den folgenden Hinweis zu bestätigen. Dieser erscheint nicht mehr:



Update-News 3.9.2.0

LOG4J KBV SICHERHEITSLÜCKE

Sonderupdate für die Prüfmodule 4/2021 + 1/2022 werden mit diesem Update zur Verfügung gestellt.

TI

- **Funktionstaste "PsyPrax-E-Mail"**

Um E-Mails einem Patienten zuzuordnen, wählt man die E-Mail aus und klickt unten mittig auf den Button "Patienten-Zuordnung". Es öffnet sich ein neues Fenster mit Patienten. Hier wählt man einen Patienten aus und bestätigt die Zuordnung über "Patient zuordnen". Im Anschluss geht das Fenster „KIM-Mail Kollegen finden“ auf und man wählt den entsprechenden Kollegen aus. Die E-Mail wird dann bei KIM E-Mail unter Listen - Kollegen hinterlegt.

- **PsyPrax E-Mail - verfassen an**

Bei einer hinterlegten KIM Adresse kann ein Datensatz in Listen - Kollege hinterlegt werden. Der Datensatz wird dann unter Listen - Kollegen mit den vorhandenen Daten angelegt.

Statistik

- **Leistung - Statistik – Videosprechstunden**

Neu: Es werden nur Leistungen auf Scheinen SUG 00-60 berücksichtigt.

- **Leistung - Statistik - Ziffern einzeln**

Setzt man den Haken bei "nach Pat Sortierung ordnen" wird bei der Ausgabe der Statistik nach den Patienten-Gruppen aus den Listen in aktiv/passiv sortiert und deren Daten entsprechend ausgegeben.

- **Leistung – Statistik – Anzahl Ziffern**

Neu: Ziffern werden wieder summiert ausgegeben.

- **Leistung - Statistik - Einkünfte - Selektivvertrag/Homöopathie**

Neu: Anzeige wieder möglich

- **Leistung - Statistik - Einkünfte - Quartal 4/2021 - gruppiert nach Abrechnungsart**

Die Fehlermeldung wurde behoben.

Menü Funktionen

- **Datei - Konfigurieren - Formulardruck - Antragsdatum der PT/VT Kontingente**
Neu: Nach einem Neustart des Programms erscheinen nun 4 Auswahlmöglichkeiten, die entsprechend in weiteren Formulardruck übernommen werden.
- **Patient - Medikationsplan - Button "Speichern"**
Der Button ist nicht mehr ausgegraut und die Skalierung des Anzeigefenster wurde angepasst.
- **Die TI Funktionen sind ab 17. Januar 2022 lizenzpflichtig**
Das betrifft KIM, eHealth – eRezept, eHealth - ePA 1, eHealth – eAU.
Die Bestellung einer Lizenz läuft über die PsyPrax-Homepage.

FormDruck

- **Briefschreibung**
Die Fehlermeldung "ReportBeforePrint konnte nicht kompiliert werden" wurde behoben.
- **Rezeptdruck - DIGA aus IFAP verordnen**
Neu: Eine Übernahme ins Rezept ist nun möglich.

Update-News 3.9.0 und 3.9.1

Videosprechstunden mit webPRAX

Wir freuen uns, Ihnen [webPRAX](#) als Anbieter für Videosprechstunden empfehlen zu können. Er hat alle von der KBV vorgeschriebenen Zertifizierungen, wurde speziell für PsychotherapeutInnen entwickelt und ist mit dem PsyPrax-Freischaltcode für Sie besonders preiswert.

Als PsyPrax-KundIn erhalten Sie nach einem kostenlosen Probemonat:

- das Basispaket für 4,90 Euro netto im Monat statt 19,90 netto. Für diesen Preis können Sie pro Behandler unbegrenzt viele Videosprechstunden durchführen.
- Optional können Sie auch das Komplettpaket inkl. Medienbibliothek für 9,90 Euro netto pro Monat buchen statt 24,90 netto.

Das Angebot der beiden Pakete gilt nach dem Probemonat und ist dann monatlich kündbar. Auf der Homepage von webPRAX finden Sie oben rechts die Möglichkeit der [Therapeuten Registrierung \(externer Link\)](#). Sollten Sie

sich für den Abschluss eines Monatsabonnements entscheiden, geben Sie **nach dem Probemonat** folgenden Code ein: **UX0GE3TX**

Wenn Sie webPRAX als PIA (Psychotherapeuten in Ausbildung) in der Institutsambulanz nutzen, bekommen Sie einen Loginlink und Code über Ihr Ausbildungsinstitut.

Bei Bedarf können Sie an einem kostenlosen Einführungs-Webinar teilnehmen. Mit diesem (externen) Link kommen Sie zur [Anmeldung](#) (auf der Seite nach unten scrollen).

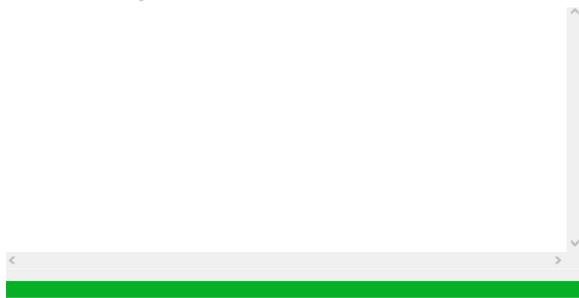
Sollten Fragen bei der Anwendung aufkommen, steht der Support von webPRAX gern zur Verfügung.

Neuerungen & Bugfixes in PsyPrax32-Version 3.9.0. + 3.9.1.:

Aktualisierung der GOÄ Ziffern zum 01.01.2022 nach der Vorgabe des Verbands der Privaten Krankenversicherung (PKV) und Aktualisierung der GUV Ziffern zum 01.12.2021 nach Vorgabe der DGUV.

Das Update der Ziffern läuft automatisch nach der KBV-Tabellen Aktualisierung, bitte gedulden Sie sich einen Moment, wenn Sie dieses Bild sehen, sobald sich das Fenster schließt, können Sie PsyPrax wie gewohnt starten.

Datenbank-Aktualisierung



Diagnosen

Wie Sie bereits über den [Newsletter der KBV](#) erfahren haben, gibt es ab dem 1.1.2022 Veränderungen im Bereich der Diagnosekodierung.

Wir mussten dafür bereits in diesem Update die Suchfunktion der Diagnosen anpassen (Button „ICD-Suche“ links unten im Diagnosen-Fenster). Eine ausführliche Dokumentation der neuen Programmfunktionen erhalten Sie im kommenden PsyPrax32-Update 3.9.1, das Mitte Dezember erscheinen soll.

Alte Ansicht:

ICD10-Suche

Alle ICD's Verschlüsselungs-Anleitung Koderhilfe ICD10 Systematisch Alphabetisch (Thesaurus) Alle Felder

ICD-Katalog

Hausarzt Fachgruppe Systematisch Alphabetisch (Thesaurus) Details verbergen ALLE

Num.	Bez.	Von I.	Bis ICD	Von ICD	Bis ICD	Bez.
1	Bestimmte infektiöse und parasitäre Krankheiten	A00	B99	A00	A09	Infektiöse Darmkrankheiten
2	Neubildungen	C00	D48	A15	A19	Tuberkulose
3	Krankheiten des Blutes und der blutbildenden Organe sowie be...	D50	D90	A20	A28	Bestimmte bakterielle Zoonosen
4	Endokrine, Ernährungs- und Stoffwechselkrankheiten	E00	E90	A30	A49	Sonstige bakterielle Krankheiten
5	Psychische und Verhaltensstörungen	F00	F99	A50	A84	Infektionen, die vorwiegend durch Geschlechtsverkehr übertragen w...
6	Krankheiten des Nervensystems	G00	G99	A65	A69	Sonstige Spirochätenkrankheiten
7	Krankheiten des Auges und der Augenanhangsgebilde	H00	H59	A70	A74	Sonstige Krankheiten durch Chlamydien
8	Krankheiten des Ohres und des Warzenfortsatzes	H60	H95	A75	A79	Rickettsiosen

ICD-Code Bezeichnung Not. A.

A00.- Cholera

A00.0 Cholera durch Vibrio cholerae O:1, Biovar cholerae

A00.1 Cholera durch Vibrio cholerae O:1, Biovar eltor

A00.9 Cholera, nicht näher bezeichnet

A01.- Typhus abdominalis und Paratyphus

A01.0 Typhus abdominalis

A01.1 Paratyphus A

A01.2 Paratyphus B

A01.3 Paratyphus C

A01.4 Paratyphus, nicht näher bezeichnet

A02.- Sonstige Salmonelleninfektionen

A02.0 Salmonellenenteritis

A02.1 Salmonellensepsis

ICD A00.0 - Cholera durch Vibrio cholerae O:1, Biovar cholerae
Kapitel: 1 - Bestimmte infektiöse und parasitäre Krankheiten [A00-B99]
Gruppe: Infektiöse Darmkrankheiten [A00-A00]

Diagnosen dieses Codes sind gemäß Infektionsschutzgesetz (IfSG) in der Regel meldepflichtig!
Diagnosen dieses Codes sind in Mitteleuropa sehr selten.
Die Ziffer 32006 ist für die Kennzeichnung möglich. Bestimmte Laboruntersuchungen im Zusammenhang mit Diagnosen dieses ICD-10-GM-Kodes können gemäß Infektionsschutzgesetz (IfSG) und EBM außerhalb des Budgets abgerechnet werden.

Erläuterung: Sekundär Beim Patienten als Dauerdiagnose speichern Beim Patienten als Akutdiagnose speichern In eigene Auswahl übernehmen Checkliste Schließen

Erstellt am: 24.08.2021 Gültig von bis: 01.01.2022-31.12.2022 Dateiname: icd_2_4_74_if+2022q1.xml

Neue Ansicht:

ICD suchen in KBV-ICD-Tabelle

Schlüssel: Kapitel: F00-F99 Suchtext: Geschlecht: männlich 27 Datensätze

Unterkapitel: Alter: -1

Code	Definition	Sekundär	Abrechenbar	Gültig ab	Gültig bis
F00.1	Demenz bei Alzheimer-Krankheit mit spät	<input checked="" type="checkbox"/>	<input checked="" type="checkbox"/>	0	99999
F01.-	Vaskuläre Demenz	<input type="checkbox"/>	<input type="checkbox"/>	0	99999
F01.0	Vaskuläre Demenz mit akutem Beginn	<input type="checkbox"/>	<input checked="" type="checkbox"/>	0	99999
F01.1	Multiinfarkt-Demenz	<input type="checkbox"/>	<input checked="" type="checkbox"/>	0	99999
F01.2	Subkortikale vaskuläre Demenz	<input type="checkbox"/>	<input checked="" type="checkbox"/>	0	99999
F01.3	Gemischte kortikale und subkortikale vask.	<input type="checkbox"/>	<input checked="" type="checkbox"/>	0	99999
F01.8	Sonstige vaskuläre Demenz	<input type="checkbox"/>	<input checked="" type="checkbox"/>	0	99999
F01.9	Vaskuläre Demenz, nicht näher bezeichne	<input type="checkbox"/>	<input checked="" type="checkbox"/>	0	99999
F03	Nicht näher bezeichnete Demenz	<input type="checkbox"/>	<input checked="" type="checkbox"/>	0	99999
F05.1	Nicht durch Alkohol oder andere psychotr	<input type="checkbox"/>	<input checked="" type="checkbox"/>	0	99999
F80.-	Umschriebene Entwicklungsstörungen des	<input type="checkbox"/>	<input type="checkbox"/>	0	99999
F80.0	Artikulationsstörung	<input type="checkbox"/>	<input checked="" type="checkbox"/>	0	99999
F80.1	Expressive Sprachstörung	<input type="checkbox"/>	<input checked="" type="checkbox"/>	0	99999

Mindestalter: 64 Jahre.

Erläuterung: Sekundär Beim Patienten als Dauerdiagnose speichern Beim Patienten als Akutdiagnose speichern In eigene Auswahl übernehmen Checkliste Schließen

- Sie können, wie gewohnt, die gewünschten Codes über die Eingabefelder (ICD10 – systematisch - alphabetisch und alle Felder) oben rechts suchen, oder Sie klicken sich durch die Kapitelstruktur darunter zum gewünschten Kode durch.
- Im linken Bereich des Fensters finden Sie die Diagnosekapitel 1-22.
- Im rechten Bereich sind zu den einzelnen Kapiteln die Unterkapitel zu finden.
- Die Diagnosen können dann, wie gewohnt, über die Schaltflächen am unteren Bildschirmrand in die Patientendokumentation übernommen werden („Beim Patienten als Dauerdiagnose / Akutdiagnose speichern“).

Statistik

- **Leistung – Statistik – Plausibilität**
Es gibt nun zwei neue Checkboxen, mit denen Sie sich für eine Sortierung entweder nach Datum oder nach Arbeitsminuten entscheiden können.
Wichtig! Wenn nach Arbeitsminuten sortiert wird und es mehrere Tage mit gleicher Höhe der Arbeitsminuten gibt, dann werden diese chronologisch sortiert.
- **Leistung - Statistik – Präsenzzeit**
Neu: Diese Statistik kann jetzt auch quartalsweise ausgegeben werden.

Menü Funktionen

- **Neu:** Sollten Sie sich die Funktionstaste "Pädiater" eingeblendet haben, erscheint beim Öffnen folgender Hinweis: "Wenn Sie diese Programmfunktion (Pädiatrie) nutzen, schreiben Sie uns bitte eine E-Mail mit Ihrer Kundennummer an info@psyprax.de. Vielen Dank!" Für uns ist es wichtig zu erfahren, wieviel dieser Programmbereich genutzt wird, um den weiteren Funktionsumfang zu planen.
- **Neu:** Unter dem Menüpunkt „Hilfe“ gibt es nun den Unterpunkt „KBV-Prüfnummern“. Hier finden Sie alle Prüfnummern, die im Programm zur Verfügung stehen.
- **Neu:** Wenn Sie unter dem Menüpunkt „Listen“ Ihre Spezifikationen aufrufen, können Sie den Filter „nur aktive“ setzen. Gehen Sie dazu auf den Menüpunkt „Ansicht“ und setzen Sie den Haken bei „Nur aktive Spezifikationen“.
- **Neu:** Sie können die Reihenfolge der Diagnosen jetzt auch über Drag & Drop verschieben.

Privatrechnung

- Neu: Unter dem Menüpunkt „Abrechnung“ – Rechnungsjournal können Sie sich „Daten für Betriebsprüfung exportieren (GoBD)“. Gehen Sie dazu nach Öffnen des Rechnungsjournals auf den Menüpunkt „Extras“, dort können Sie diese Funktion abrufen.

Dokumentenverwaltung

- Neu: Die Dokumentenverwaltung wurde überarbeitet und um einige hilfreiche Funktionen ergänzt. Zum Beispiel können Sie jetzt Standardformate via Dropdown auswählen und als Standard speichern.

Abrechnung

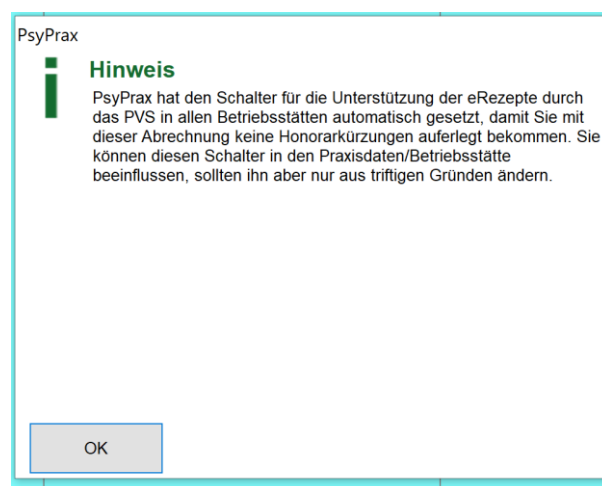
• NEUE KBV Anforderung

Wenn bei einer LZT weniger als 15 Stunden übrig sind und schon mindestens 45 Stunden abgehalten wurden, erscheint die neue Abrechnungsprüfung „Rezidivprophylaxe beginnen“.

- Falls eine laufende bewilligte Psychotherapie unterbrochen wird, gibt es jetzt in den Kontingenten einen neuen Reiter „Therapiepause“.

ab 20173	bis 20172	Alles	Abgeschlossene	Therapiepause	
Pause von	Pause bis	Kasse benachrichtigt			
				<input type="checkbox"/>	

- Die Abrechnungsmeldung „zu viele probatorische Sitzungen“ erscheint nun auch, wenn die Gruppen-Probatorik (3516x) bzw. eine Mischung aus Einzel- und Gruppen-Probatorik (35150 und 3516x) zu häufig eingegeben wurde.
- ab 01.01.2022 wird beim Start der Abrechnung folgender Hinweis zur Unterstützung des eRezepts ausgegeben.



Des Weiteren wird im Fenster „Start Quartalsabrechnung“ ein grüner Hinweis zum eRezept angezeigt.

PVS ePA-Stufe 1 Abzurechnende BSNR: Ja
PVS eRezept Abzurechnende BSNR: Ja

Dies ist notwendig, da wir als PVS anzeigen müssen, dass die TI Fachanwendung eRezept im Programm umgesetzt ist, unabhängig davon, ob Sie diese Funktion nutzen.

- **Neu:** Wenn Sie an einem Samstag arbeiten, gibt es eine neue Prüfung im Abrechnungslauf, um einen Zuschlag zu veranschlagen. Es erscheint die Abrechnungsmeldung „Leistungen am Samstag ohne Zuschlag“.
- Bei PatientInnen, die mit einer Hausarzt-Überweisung (Scheinuntergruppe 20-28) als TSVG Vermittlungsfall abgerechnet werden, muss ab Quartal 1/2022 auch im Schein die TSVG Vermittlungs-/Kontaktart ausgewählt werden: „3 = Hausarzt-Vermittlungsfall“. Falls diese Auswahl nicht erfolgt, erscheint eine Warnung im Scheine-Fenster.

Kasse anzeigen | Kassendaten prüfen | Chipkarten-Daten | Kasse suchen

KV-Abrechnung | Kostenträger | Zusatz-Informationen

KT-Abrechnungsbereich:

Gebührenordnung:

Ausstellungsdatum:

Eingeschr. Leistungsanspruch
 am Quartalsende Quittung drucken

TSVG Vermittlungs-/Kontaktart

- 3 = Hausarzt-Vermittlungsfall
- 0 = Standardwert
- 1 = TerminServiceStelle-Terminfall
- 2 = TerminServiceStelle-Akutfall
- 3 = Hausarzt-Vermittlungsfall
- 4 = Offene Sprechstunde
- 5 = Neupatient
- 6 = Routine-Termin

Leistungseingabe

- Unter Datei - Konfigurieren – Leistungen gibt es eine neue Checkbox: „Gruppen vorrangig aus reinem Gruppenkontingent zählen“.
 - Ein gesetzter Haken bedeutet: die Gruppenstunden werden ab Bewilligung vom Gruppenkontingent abgezogen, auch bei hinterlegtem Kombikontingent mit noch offenen Stunden.
 - Kein Haken bedeutet: die Stunden werden erst von der Kombitherapie aufgebraucht, bevor das Gruppenkontingent begonnen wird.
- Bei Erwachsenen PT, die unter den Diagnosen des Unterkapitels F70.00 bis F79.9 behandelt werden, dürfen seit 2019 mehr

Sprechstunden und probatorische Sitzungen erbracht werden. Bei der Ziffer 35151 dürfen bis zu 10 Mal 25 Minuten und bei 35150 bis zu 6 Mal 50 Minuten erbracht werden.

Das Kontingent wird nun automatisch mit mehr Stunden angelegt, wenn:

- die F70-Diagnose direkt beim Einlesen der Karte eingetragen wird oder
- die F70-Diagnose nachträglich eingetragen wird, wenn nicht mehr als jeweils eine Stunde Sprechstunde/Probatorik stattfand.

Das Kontingent wird nicht erhöht, wenn,

- eine Therapieziffer hinterlegt (z.B. 35401), die ersten Stunden abgerechnet und nachträglich eine F70-Diagnose eingetragen wurde.

FormDruck

- Für die Bestellung von Impfstoff sollte ein Pseudo-PatientIn (ohne Geburtsdatum und Status) angelegt werden. Unter FormDruck - Rezept kann dann ein Rezept ausgegeben werden.
- FormDruck - AU-Verfahren
Diagnosen werden in der Reihenfolge übernommen, wie sie im Diagnosen- Fenster gespeichert sind.

Update-News 3.8.4

EBM

Mit der Version 3.8.4 ist der **neue EBM** in der Fassung mit Wirkung vom 13. Oktober 2021 in Ihrem PsyPrax32 hinterlegt.

Neuerungen & Bugfixes in der PsyPrax32-Version 3.8.4.:

- Gruppennummern können bei der Leistungseingabe wieder eingegeben werden, ohne dass die Meldung "Zugriffsverletzung" erscheint.

Update-News 3.8.3

Neuerungen & Bugfixes in der PsyPrax32-Version 3.8.3:

- Bei Terminabsagen wird das „Kollisionsfenster“ nur bei tatsächlichen Terminkollisionen angezeigt.
- Unter FormDruck lässt sich die Überweisung ohne Fehlermeldung öffnen und drucken.
- Mehrere kleine Bugfixes bei den Funktionen der eAU.
- Verbesserungen in den Heilmittelverordnungen. Die Anzeige von Stempel und Barcode wurden überarbeitet.
- Der EBM für Direktabrechner (Institute) wurde aktualisiert.
- Bei Leistungen – Statistik – Plausibilität – gibt es die neue Checkbox „inkl. Sonderkostenträger“.

Update-News 3.8.2

EBM

der Version 3.8.2 ist der neue EBM in der Fassung mit Wirkung vom 13. September 2021 in Ihrem PsyPrax32 hinterlegt.

Für KV Bayern und Hessen:

Die Ziffer 01451 ist im aktuellen EBM nicht mehr enthalten. Die Ziffer war bis zum 30.09.21 befristet.

01451	<p>Anschubförderung Videosprechstunde (92 Punkte / 9,96 €)</p> <ul style="list-style-type: none"> - Voraussetzung ist, dass mind. 15 Videosprechstunden (GOP 01450) im Quartal durchgeführt und abgerechnet wurden - max. bis zum Höchstwert von 4.620 Punkten pro Praxis abrechenbar - zeitlich befristet bis 30.09.2021 <p>➤ <i>wird automatisch durch die KVB zugefügt</i></p>
-------	--

Neuerungen & Bugfixes

- Neue Gruppenangebote zum 01.10.2021

Zum 01.10.2021 wird die Probatorik im Gruppensetting (Ziffer 35163-35169) angeboten, sowie die Gruppenpsychotherapeutische Grundversorgung (Ziffer 35173-35179). Weitere Informationen dazu finden Sie auf der [Homepage der KBV](#).

- Unter dem Menüpunkt „Listen“ - Patienten - Scheine – gibt es nun eine Export- Funktion.
- Die ePA Funktionen 1.0 – eine Anleitung dazu finden Sie unter dem Menüpunkt „Hilfe“. Mit dieser Version können Dokumente aus der ePA geladen und angeschaut werden.
- Die Funktionen eAU – eine Anleitung dazu finden Sie unter dem Menüpunkt „Hilfe“.

Update-News 3.8.1

mit der Version 3.8.1 ist der **neue EBM** in der Fassung mit Wirkung vom 01. Sept. 2021 in Ihrem PsyPrax32 hinterlegt.

Service-Info für alle mit TI-Anschluss: Quartalsabrechnung erstellen erfordert Verbindung zum Konnektor.

Mit der Quartalsabrechnung muss gemäß Vorgaben der KBV die Produkttypversion Ihres Konnektors an Ihre KV übertragen werden. Um die Produkttypversion zu übertragen, muss während der gesamten Quartalsabrechnung, die Sie an Ihre KV senden wollen (Echt-Abrechnung), die Verbindung von PsyPrax32 mit Ihrem Konnektor sichergestellt sein. Sollte dies nicht der Fall sein, erscheint eine entsprechende Warnung im Prüfmodul. Da an diese Information (Produkttypversion des Konnektors) beispielsweise Erstattungspauschalen oder die Vermeidung von Sanktionen geknüpft sind, raten wir dringend dazu, die Verbindung zu Ihrem Konnektor zu überprüfen, wenn eine entsprechende Warnung im Prüfmodul vorliegt.

Neuerungen & Bugfixes in PsyPrax32-Version 3.8.1.:

- Der Begründungstext auf Privatrechnungen wird ausgegeben.
- Unter Leistung – Statistik – Plausibilität werden die Minuten pro Tag wieder summiert und absteigend angezeigt.

Update-News 3.8.0

Gruppenprotokoll

- Wird über das Gruppenprotokoll ein Text zur Übernahme in ein Einzelprotokoll markiert, können Sie nun vorab eine Patientenauswahl treffen, wenn nicht alle Patienten an der Gruppe teilgenommen haben. Standardmäßig sind alle Patienten angehakt.
- Wenn Sie in einem Gruppenprotokoll nur einen Text-Teil markieren, wird nun auch nur der markierte Text übernommen.
- Der Button "TB" (Textbaustein) und das zugehörige Dropdown-Menü wurden eingebaut.

Formatierung Blocksatz

Diese ist jetzt bei Folgenden Formdrucken möglich: Brief- und Serienbrief, sowie Attest. Des Weiteren bei Protokoll, Patienten Memo und in der Aufgabenverwaltung.

Statistik

- Die Ausgabe des Strukturzuschlags für die einzelnen Ausgaben der Einkünfte eines Behandlers (auch bei Assistenten), wurde verbessert.
- Bei der Plausibilität werden Leistungen pro Tag wieder summiert dargestellt.
- Für die Videosprechstunden wurden die Begrenzungsregelungen zunächst ausgesetzt. Die KBV und Krankenkassen prüfen, ab wann die Begrenzungsregelung in Kraft tritt. Sobald diese gelten, können Sie sich das Verhältnis zwischen persönlich (mit Arzt-Patienten-Kontakt) und per Video erbrachten Leistungen anzeigen lassen.

Dokumentenverwaltung

Die angelegten Verzeichnisse können wieder per Doppelklick aufgerufen werden.

Terminplaner

- Die Zeiten und Mittagspausen für die einzelnen Kalender-Räume können wieder eingetragen werden.
- Im Terminplaner (Woche) unter dem Menüpunkt „Extras“ sind alle Funktionen des Terminexports nach Outlook wiederhergestellt.
- Im Terminplaner (Woche) unter dem Menüpunkt „Extras“ funktioniert die Druckvorschau des Dauerkalenders wieder.

Abrechnung

Wenn Sie eine Therapie mit der 88130 über die Leistungseingabe beenden, wird damit auch die dazugehörige Dauerdiagnose beendet.

Mit der 88131 beenden Sie die Therapie mit Rezidivprophylaxe. In diesem Fall wird das Ende der Dauerdiagnose automatisch auf 2 Jahre in der Zukunft datiert.