

Sehr geehrte Kundinnen und Kunden,

im Folgenden haben wir Ihnen wie immer eine Auswahl der wichtigsten Neuerungen der jeweiligen Programmversion zusammengestellt:

## Update-News 3.10.1

Mit der Version 3.10.1 ist der **neue EBM** mit Wirkung 25. Februar 2022 in PsyPrax32 hinterlegt.

### Neuerungen & Bugfixes in PsyPrax32-Version 3.10.1.

#### Plausibilitätsstatistik, Rezeptdruck und Protokolldruck

In diesen Programmbereichen wurden verschiedenen Bugfixes durchgeführt.

#### Telematik Infrastruktur

- **Digitale Muster – Filterfunktion**

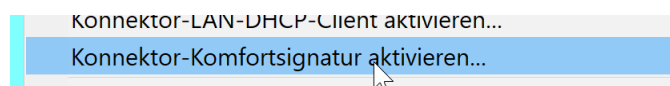
Die Checkbox "Nur die Einträge des aktuell gewählten Patienten anzeigen" filtert Ihnen die Einträge des Patienten, der in dem Fenster "Digitale Muster" gewählt ist.

Zudem gibt es eine neue Checkbox "erfolgreich versandte Einträge ausblenden", die Ihnen die bereits versendeten Dokumente nicht mehr anzeigt.

Sie finden in dem Fenster „Digitale Muster“ den neuen Button "Einstellungen". Hier können Sie Einstellungen zu der Signatur und dem Versand der Dokumente treffen.

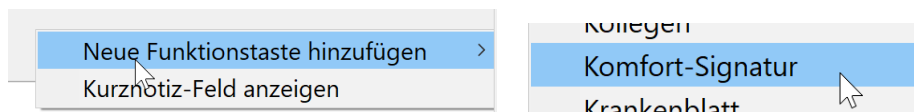
- **Komfortsignatur**

Über den Menüpunkt – Konnektor(TI) – SecuNet-Konnektor können Sie die Komfortsignatur aktivieren:



Dies ermöglicht Ihnen, durch einmalige Eingabe der Signatur-PIN bis zu 250 Dokumente in einem festgelegten Zeitraum zu signieren. Nach Aktivierung der Komfort-Signatur legen Sie sich am besten die Funktionstaste "Komfort-Signatur" in PsyPrax32 an.

Machen Sie dazu rechts neben Ihren bisherigen Funktionstasten einen Rechtsklick – neue Funktionstaste hinzufügen – und wählen „Komfort-Signatur“ aus.



## Abrechnung

**Durch die Änderung der KBV wird sich folgendes zum 01.04.2022 ändern:**

Eine automatische Übernahme aller Dauerdiagnosen ohne Bestätigung, ist nicht mehr gestattet. Jede Dauerdiagnose muss für jeden Schein pro Patient für die Abrechnung bestätigt werden.

Wenn eine Diagnose erstmalig während der Behandlung als Anamnestische Diagnose gekennzeichnet wird, muss entschieden werden, ob diese Anamnestische Diagnose in dem Quartal behandlungsrelevant ist.

Die Trennung der Einteilung in anamnestisch und relevant abzuschalten ist nicht mehr erlaubt.

## Update-News 3.10.0

### Neuerungen & Bugfixes in PsyPrax32-Version 3.10.0

#### Telematik-Infrastruktur

- **PIN-Eingabe des Pat. beim Verbinden mit dessen ePA**

Wenn Sie sich mit der ePA eines Patienten verbinden möchten, braucht es die eGK-PIN-Eingabe des Patienten am Lesegerät. Die PIN-Eingabe musste bisher sehr schnell erfolgen, deshalb haben wir den Timeout auf 60 Sekunden verlängert.

Wurde die eGK nach mehreren Falscheingaben der PIN gesperrt, kann man mit dieser Programmversion die PIN der eGK über den Menüpunkt Konnektor(TI) – Karten und Kartensteckplätze wieder

freischalten. Voraussetzung: der Patient muss die PUK seiner eGK zur Hand haben. Sie werden mit verschiedenen Dialogfenstern durch den Freischaltungsprozess geführt.

## Programm-Funktionen

- **Datei – Konfigurieren - Feiertage**  
Die Feiertage wurden bundesweit angepasst und aktualisiert.
- **Patienten-Kartei**  
In der Kartei gibt es das neue Register „Abwesenheit“. Sie können dort Fehlzeiten des Patienten eintragen (z.B. Reha, Urlaub, Klinik etc.). Tragen Sie innerhalb der eingetragenen Fehlzeit eine Leistung ein, werden Sie vom Programm darauf aufmerksam gemacht. Es erfolgt ebenfalls ein Hinweis im Terminkalender, wenn in den Fehlzeiten Termine eingegeben werden.
- **Protokoll**  
Die Schriftgröße der Überschrift und des Datums wurde angepasst (Arial 10 – Standard) und ist jetzt genau so groß wie der Protokolltext.
- **Diagnosen**  
Im Diagnosen-Fenster gibt es jetzt rechts unten einen Button „DiGA“, mit dem Sie eine ausführliche Anleitung aufrufen können, wie Sie bei bestimmten Diagnosen eine DiGA verordnen können.
- **Menüpunkt Leistungen – Leistungen überarbeiten**  
Den Inhalt der Spalte „Check“ kann nur noch gelesen, nicht mehr bearbeitet werden. Dies gilt ebenso für die „Check“-Informationen unter den Menüpunkten Leistungen, Leistungen pro Tag und Tageskalender.
- **Abrechnung**  
Die Meldung „**Leistungen am Samstag ohne Zuschlag**“ wird nicht mehr angezeigt, wenn nur die Ziffern 35140, 35130 oder 35131 an einem Samstag eingetragen wurden.  
Die Warnung „**Nur Video: 88220 zusetzen**“ erscheint nur noch, wenn auch die Grundpauschale mit Zusatz V gespeichert wurde.  
Wenn nur bei der Grundpauschale der Zusatz V fehlt, erhalten Sie folgenden Hinweis „**Nur Grundpauschale ohne V**“. Sie können die Korrektur bei Bedarf aus dem Abrechnungsdurchlauf veranlassen.  
Die Warnung „**Sprechstunde nach PT/VT**“ erscheint, wenn die letzte Akut- Rezediv- oder PT-Leistung innerhalb des letzten Jahres stattfand. Wenn die letzte Leistung länger als vier Quartale zurück liegt, erscheint die Meldung nicht.

## Rezeptdruck

- **Formdruck – Rezept – BTM Verordnung**  
Bei der Verordnung eines BTM-Rezeptes können Sie über den Button „Verordnungsbegründung“ eine Begründung eingeben. Sie können sich Textbausteine anlegen und mit einem Doppelklick übernehmen.
- **Formdruck – Rezept – DiGA**  
DiGAs können nun korrekt verordnet werden. Es kann immer nur eine DiGA pro Rezept verschrieben werden. Eine ausführliche Anleitung zum Rezeptieren einer DiGA, finden Sie unter der Funktionstaste „Diagnosen“.

## Wochenkalender

- **Woche – Extras – Einstellungen - Darstellung**  
Wenn unter dem Register „Darstellung“ der Radiobutton bei „feste Zeiteinteilung“ eingestellt ist, so lassen sich die Termine wieder via Drag&Drop verschieben.

Darstellungsarten

- Standard
- Kleine Einheiten
- Feste Zeiteinteilung

## Update-News 3.9.3.2

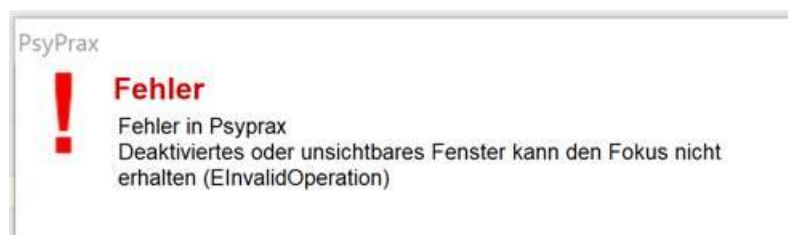
Mit dieser Version wurde eine Zugriffsverletzung beim KIM E-Mail-Versand korrigiert.

## Update-News 3.9.3.1

### AU bei Privatpatienten

Die AU lässt sich mit dem KBV Stylesheet (Ersatzverfahren) ohne Prüfung auf KIM erstellen.

Folgende Meldung erscheint nicht mehr:



## EBM

Der EBM für Direktabrechner wurde ebenfalls aktualisiert.

## Update-News 3.9.3.0

### EBM

Mit der Version 3.9.3 ist der neue EBM in der Fassung mit Wirkung 14. Januar 2022 in Ihrem PsyPrax32 hinterlegt.

### Neuerungen & Bugfixes in PsyPrax32-Version 3.9.3.0

#### eAU und Digitale Muster

- **Folgende Felder der eAU werden auf Vollständigkeit geprüft**  
„Festgestellt am“ und „AU bis“ müssen ausgefüllt sein, „AU seit“ muss nur bei Erstbescheinigungen gesetzt werden, bei Folgebescheinigungen darf es nicht gesetzt sein, „Straße des Pat.“ darf nicht leer sein (es erscheint sonst ein Hinweis), Vor- und Nachname der Chipkarte darf nicht leer sein (es erscheint sonst ein Hinweis), es muss eine Telefonnummer in Ihren Praxisdaten vorhanden sein (Datei- Praxisdaten – Betriebsstätten BSNR).
- **eAU ohne KIM**  
Wenn Sie noch kein KIM-Konto hinterlegt haben und eine eAU drucken, wird der Durchschlag für die Krankenkasse mit ausgegeben. Es erscheint dann folgender Hinweis: „Nachdem Sei (noch) kein KIM-Konto eingerichtet haben, wird die AU-Ausfertigung für die Kasse mit ausgedruckt.“
- **eAU-Übermittlung aus technischen Gründen nicht möglich**  
Die eAU ist seit 01.01.2022 verpflichtend. Wenn die digitale Übermittlung nicht möglich ist, muss und kann das Formular ausgedruckt werden.
- **eAU-Druckereinrichtung**  
Wählt man aktuell im FormDruck Hauptfenster den Radiobutton "Druckereinrichtung" und anschließend den Button "AU" dann erscheint nun dazu der neue Einrichtungsdialog.
- **eAU-Signatur**  
Hat man eine gedruckte AU und möchte diese nun über "Digitale Muster" signieren, erscheint nun keine Fehlermeldung („Fehler- PDF-

Datei wurde nicht gefunden! Anzeige der Daten nicht möglich"). Entfernen Sie bitte den Haken bei „Dokument vor Signatur anzeigen“.

## Menü Hilfe

- **Neue KBV-Prüfnummer für die Kodierunterstützung**  
Für die Kodierunterstützung haben wir die Prüfnummer erhalten. Diese finden Sie unter Hilfe – KBV-Prüfnummern.
- **Anleitung für die Abrechnung der Mitarbeiter-Coronatests**  
Die Anleitung wurde aktualisiert.

## Leistungseingabe

- **Ziffernvorschlag mit korrektem Suffix**  
Eine Kombination aus Rezidiv und Video wird mit dem Suffix „Y“ ergänzt.

## Privatabrechnung

- **Textanpassung für die GOP 808**  
Der Text lautet nun wie folgt: „Einleitung oder Verlängerung der tiefenpsychologisch fundierten oder der analytischen Psychotherapie - einschließlich Antrag auf Feststellung der Leistungspflicht im Rahmen des Gutachterverfahrens, gegebenenfalls einschließlich Besprechung mit nichtärztlichen Psychotherapeuten“.

## Formdruck

- **Heilmittelverordnung**  
Die Heilmittelpreise für die Heilmittelverordnung wurden aktualisiert.

## Update-News 3.9.2.5

Nach der Probeabrechnung 1/2022 wurde unter FormDruck – Rezept das eRezept aktiviert. Das ist mit dieser Version korrigiert.

## Update-News 3.9.2.4

Die Anleitung unter Hilfe- eAU wurde aktualisiert.

## Update-News 3.9.2.3

Die Fehlermeldung beim Öffnen des Programms „Fehler in Psyprax- Fehler beim Laden des Feeds: The document is empty“ kommt nicht mehr.

## Update-News 3.9.2.2

### Abrechnung

Beim Hinweis „Therapie-Pause“ wird nicht mehr so weit in die Vergangenheit geprüft.

### Formdruck

Beim Aufruf des Rezeptes kommt keine Fehlermeldung mehr („Variante des Typs (Null) konnte nicht in Typ (Integer) konvertiert werden“).

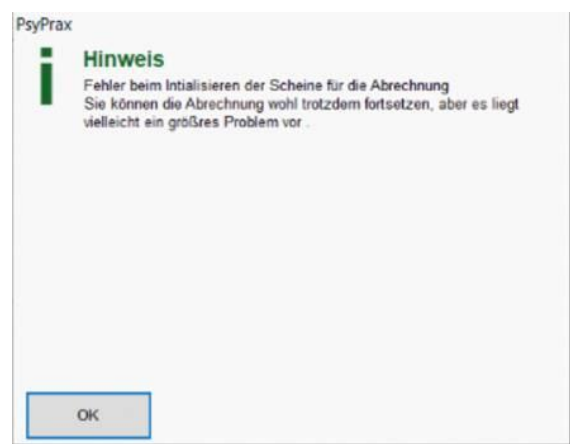
### Formdruck

Die neue GOÄ-Ziffer (Hygienezuschlag) ist im Ziffernkatalog enthalten und vom 01.01.2022 bis 31.03.2022 gültig.

## Update-News 3.9.2.1

### Abrechnung

Sie können die Abrechnung starten, ohne den folgenden Hinweis zu bestätigen. Dieser erscheint nicht mehr:



## Update-News 3.9.2.0

### LOG4J KBV SICHERHEITSLÜCKE

Sonderupdate für die Prüfmodule 4/2021 + 1/2022 werden mit diesem Update zur Verfügung gestellt.

## TI

- **Funktionstaste "PsyPrax-E-Mail"**

Um E-Mails einem Patienten zuzuordnen, wählt man die E-Mail aus und klickt unten mittig auf den Button "Patienten-Zuordnung". Es öffnet sich ein neues Fenster mit Patienten. Hier wählt man einen Patienten aus und bestätigt die Zuordnung über "Patient zuordnen". Im Anschluss geht das Fenster „KIM-Mail Kollegen finden“ auf und man wählt den entsprechenden Kollegen aus. Die E-Mail wird dann bei KIM E-Mail unter Listen - Kollegen hinterlegt.

- **PsyPrax E-Mail - verfassen an**

Bei einer hinterlegten KIM Adresse kann ein Datensatz in Listen - Kollege hinterlegt werden. Der Datensatz wird dann unter Listen - Kollegen mit den vorhandenen Daten angelegt.

## Statistik

- **Leistung - Statistik – Videosprechstunden**

Neu: Es werden nur Leistungen auf Scheinen SUG 00-60 berücksichtigt.

- **Leistung - Statistik - Ziffern einzeln**

Setzt man den Haken bei "nach Pat Sortierung ordnen" wird bei der Ausgabe der Statistik nach den Patienten-Gruppen aus den Listen in aktiv/passiv sortiert und deren Daten entsprechend ausgegeben.

- **Leistung – Statistik – Anzahl Ziffern**

Neu: Ziffern werden wieder summiert ausgegeben.

- **Leistung - Statistik - Einkünfte - Selektivvertrag/Homöopathie**

Neu: Anzeige wieder möglich

- **Leistung - Statistik - Einkünfte - Quartal 4/2021 - gruppiert nach Abrechnungsart**

Die Fehlermeldung wurde behoben.

## Menü Funktionen

- **Datei - Konfigurieren - Formulardruck - Antragsdatum der PT/VT Kontingente**

Neu: Nach einem Neustart des Programms erscheinen nun 4 Auswahlmöglichkeiten, die entsprechend in weiteren Formulardruck übernommen werden.

- **Patient - Medikationsplan - Button "Speichern"**

Der Button ist nicht mehr ausgegraut und die Skalierung des Anzeigefenster wurde angepasst.



- **Die TI Funktionen sind ab 17. Januar 2022 lizenzpflichtig**  
Das betrifft KIM, eHealth – eRezept, eHealth - ePA 1, eHealth – eAU.  
Die Bestellung einer Lizenz läuft über die PsyPrax-Homepage.

## FormDruck

- **Briefschreibung**  
Die Fehlermeldung "ReportBeforePrint konnte nicht kompiliert werden" wurde behoben.
- **Rezeptdruck - DIGA aus IFAP verordnen**  
Neu: Eine Übernahme ins Rezept ist nun möglich.

## Update-News 3.9.0 und 3.9.1

### Videosprechstunden mit webPRAX

Wir freuen uns, Ihnen [webPRAX](#) als Anbieter für Videosprechstunden empfehlen zu können. Er hat alle von der KBV vorgeschriebenen Zertifizierungen, wurde speziell für PsychotherapeutInnen entwickelt und ist mit dem PsyPrax-Freischaltcode für Sie besonders preiswert.

Als PsyPrax-KundIn erhalten Sie nach einem kostenlosen Probemonat:

- das Basispaket für 4,90 Euro netto im Monat statt 19,90 netto. Für diesen Preis können Sie pro Behandler unbegrenzt viele Videosprechstunden durchführen.
- Optional können Sie auch das Komplettpaket inkl. Medienbibliothek für 9,90 Euro netto pro Monat buchen statt 24,90 netto.

Das Angebot der beiden Pakete gilt nach dem Probemonat und ist dann monatlich kündbar. Auf der Homepage von webPRAX finden Sie oben rechts die Möglichkeit der [Therapeuten Registrierung \(externer Link\)](#). Sollten Sie sich für den Abschluss eines Monatsabonnements entscheiden, geben Sie **nach dem Probemonat** folgenden Code ein: **UX0GE3TX**

Wenn Sie webPRAX als PIA (Psychotherapeuten in Ausbildung) in der Institutsambulanz nutzen, bekommen Sie einen Loginlink und Code über Ihr Ausbildungsinstitut.

Bei Bedarf können Sie an einem kostenlosen Einführungs-Webinar teilnehmen. Mit diesem (externen) Link kommen Sie zur [Anmeldung](#) (auf der Seite nach unten scrollen).

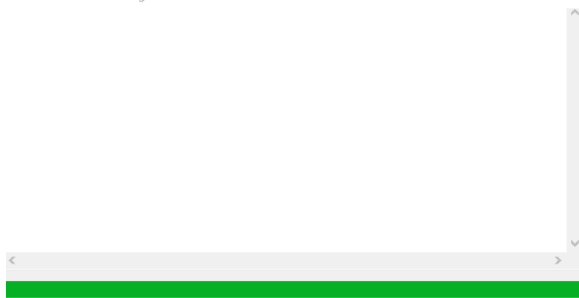
Sollten Fragen bei der Anwendung aufkommen, steht der Support von webPRAX gern zur Verfügung.

## Neuerungen & Bugfixes in PsyPrax32-Version 3.9.0. + 3.9.1.:

Aktualisierung der GOÄ Ziffern zum 01.01.2022 nach der Vorgabe des Verbands der Privaten Krankenversicherung (PKV) und Aktualisierung der GUV Ziffern zum 01.12.2021 nach Vorgabe der DGUV.

Das Update der Ziffern läuft automatisch nach der KBV-Tabellen Aktualisierung, bitte gedulden Sie sich einen Moment, wenn Sie dieses Bild sehen, sobald sich das Fenster schließt, können Sie PsyPrax wie gewohnt starten.

Datenbank-Aktualisierung



## Diagnosen

Wie Sie bereits über den [Newsletter der KBV](#) erfahren haben, gibt es ab dem 1.1.2022 Veränderungen im Bereich der Diagnosekodierung.

Wir mussten dafür bereits in diesem Update die Suchfunktion der Diagnosen anpassen (Button „ICD-Suche“ links unten im Diagnosen-Fenster). Eine ausführliche Dokumentation der neuen Programmfunktionen erhalten Sie im kommenden PsyPrax32-Update 3.9.1, das Mitte Dezember erscheinen soll.

## Alte Ansicht:

ICD suchen in KBV-ICD-Tabelle ? X

Schlüssel:  Kapitel: F00-F99  Suchtext:  Geschlecht: männlich  27 Datensätze

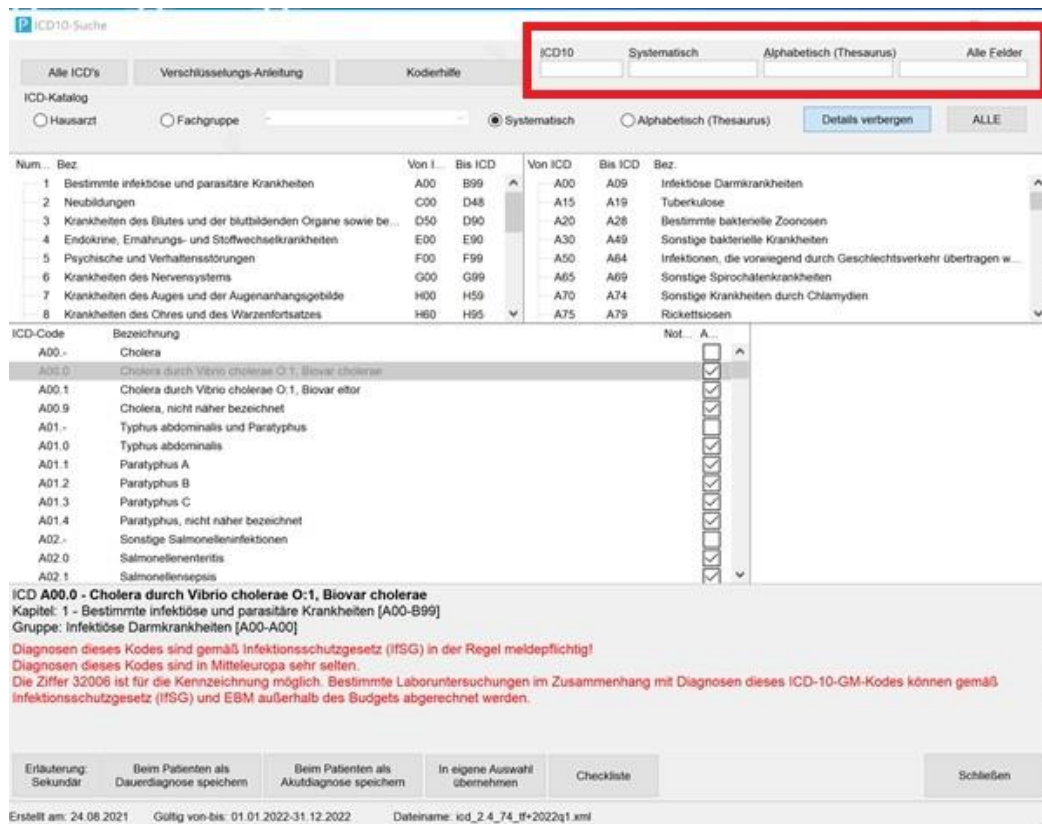
Unterkapitel:  Alter: -1

| Code A  | Definition ...                              | Sekundär | Abrechenbar                         | Gültig ab | Gültig bis |
|---------|---|----------|-------------------------------------|-----------|------------|
| ▶ F00.1 | Demenz bei Alzheimer-Krankheit mit spät     | *        | <input checked="" type="checkbox"/> | 0         | 99999      |
| F01.-   | Vaskuläre Demenz                            |          | <input type="checkbox"/>            | 0         | 99999      |
| F01.0   | Vaskuläre Demenz mit akutem Beginn          |          | <input checked="" type="checkbox"/> | 0         | 99999      |
| F01.1   | Multiinfarkt-Demenz                         |          | <input checked="" type="checkbox"/> | 0         | 99999      |
| F01.2   | Subkortikale vaskuläre Demenz               |          | <input checked="" type="checkbox"/> | 0         | 99999      |
| F01.3   | Gemischte kortikale und subkortikale vasku. |          | <input checked="" type="checkbox"/> | 0         | 99999      |
| F01.8   | Sonstige vaskuläre Demenz                   |          | <input checked="" type="checkbox"/> | 0         | 99999      |
| F01.9   | Vaskuläre Demenz, nicht näher bezeichne     |          | <input checked="" type="checkbox"/> | 0         | 99999      |
| F03     | Nicht näher bezeichnete Demenz              |          | <input checked="" type="checkbox"/> | 0         | 99999      |
| F05.1   | Nicht durch Alkohol oder andere psychotrc   |          | <input checked="" type="checkbox"/> | 0         | 99999      |
| F80.-   | Umschriebene Entwicklungsstörungen des      |          | <input type="checkbox"/>            | 0         | 99999      |
| F80.0   | Artikulationsstörung                        |          | <input checked="" type="checkbox"/> | 0         | 99999      |
| F80.1   | Expressive Sprachstörung                    |          | <input checked="" type="checkbox"/> | 0         | 99999      |

Mindestalter: 64 Jahre.

Erläuterung: Sekundär
Beim Patienten als Dauerdiagnose speichern
Beim Patienten als Akutdiagnose speichern
In eigene Auswahl übernehmen
Checkliste
Schließen

## Neue Ansicht:



The screenshot shows the ICD10 search interface. At the top, there are search filters: 'ICD10', 'Systematisch', 'Alphabetisch (Thesaurus)', and 'Alle Felder'. Below this, there are radio buttons for 'Hausarzt' and 'Fachgruppe', and a 'Systematisch' radio button is selected. The main area is divided into two columns: 'Num. Bez.' (left) and 'Von ICD Bis ICD Bez.' (right). The left column shows a list of ICD chapters (1-8). The right column shows a list of ICD codes (A00-A79) with their corresponding descriptions. Below the list, there is a detailed view for ICD code A00.0, 'Cholera durch Vibrio cholerae O:1, Biovar cholerae'. This view includes the ICD code, the full name, and a list of sub-codes (A00.0 to A02.1) with checkboxes for selection. At the bottom, there are buttons for 'Erläuterung: Sekundär', 'Beim Patienten als Dauerdiagnose speichern', 'Beim Patienten als Akutdiagnose speichern', 'In eigene Auswahl übernehmen', 'Checkliste', and 'Schließen'. The footer shows the creation date (24.08.2021), validity (01.01.2022-31.12.2022), and filename (icd\_2\_4\_74\_if+2022q1.xml).

- Sie können, wie gewohnt, die gewünschten Codes über die Eingabefelder (ICD10 – systematisch - alphabetisch und alle Felder) oben rechts suchen, oder Sie klicken sich durch die Kapitelstruktur darunter zum gewünschten Code durch.
- Im linken Bereich des Fensters finden Sie die Diagnosekapitel 1-22.
- Im rechten Bereich sind zu den einzelnen Kapiteln die Unterkapitel zu finden.
- Die Diagnosen können dann, wie gewohnt, über die Schaltflächen am unteren Bildschirmrand in die Patientendokumentation übernommen werden („Beim Patienten als Dauerdiagnose / Akutdiagnose speichern“).

## Statistik

- **Leistung – Statistik – Plausibilität**  
Es gibt nun zwei neue Checkboxes, mit denen Sie sich für eine Sortierung entweder nach Datum oder nach Arbeitsminuten entscheiden können.  
**Wichtig!** Wenn nach Arbeitsminuten sortiert wird und es mehrere Tage mit gleicher Höhe der Arbeitsminuten gibt, dann werden diese chronologisch sortiert.

- **Leistung - Statistik – Präsenzzeit**

Neu: Diese Statistik kann jetzt auch quartalsweise ausgegeben werden.

## Menü Funktionen

- **Neu:** Sollten Sie sich die Funktionstaste "Pädiater" eingeblendet haben, erscheint beim Öffnen folgender Hinweis: "Wenn Sie diese Programmfunktion (Pädiatrie) nutzen, schreiben Sie uns bitte eine E-Mail mit Ihrer Kundennummer an [info@psyprax.de](mailto:info@psyprax.de). Vielen Dank!" Für uns ist es wichtig zu erfahren, wieviel dieser Programmbereich genutzt wird, um den weiteren Funktionsumfang zu planen.
- **Neu:** Unter dem Menüpunkt „Hilfe“ gibt es nun den Unterpunkt „KBV-Prüfnummern“. Hier finden Sie alle Prüfnummern, die im Programm zur Verfügung stehen.
- **Neu:** Wenn Sie unter dem Menüpunkt „Listen“ Ihre Spezifikationen aufrufen, können Sie den Filter „nur aktive“ setzen. Gehen Sie dazu auf den Menüpunkt „Ansicht“ und setzen Sie den Haken bei „Nur aktive Spezifikationen“.
- **Neu:** Sie können die Reihenfolge der Diagnosen jetzt auch über Drag & Drop verschieben.

## Privatrechnung

- Neu: Unter dem Menüpunkt „Abrechnung“ – Rechnungsjournal können Sie sich „Daten für Betriebsprüfung exportieren (GoBD)“. Gehen Sie dazu nach Öffnen des Rechnungsjournals auf den Menüpunkt „Extras“, dort können Sie diese Funktion abrufen.

## Dokumentenverwaltung

- Neu: Die Dokumentenverwaltung wurde überarbeitet und um einige hilfreiche Funktionen ergänzt. Zum Beispiel können Sie jetzt Standardformate via Dropdown auswählen und als Standard speichern.

## Abrechnung

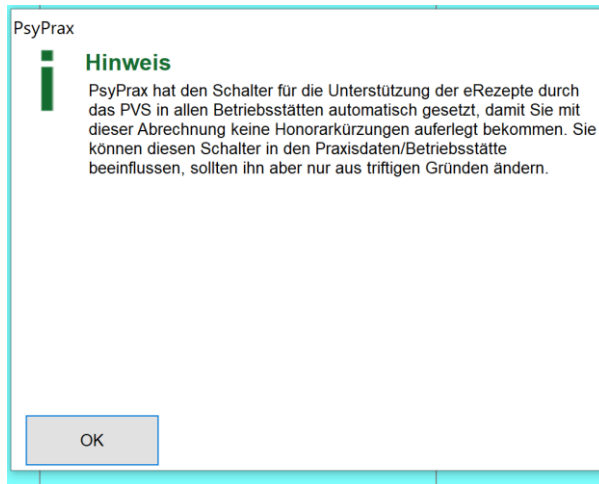
- **NEUE KBV Anforderung**

Wenn bei einer LZT weniger als 15 Stunden übrig sind und schon mindestens 45 Stunden abgehalten wurden, erscheint die neue Abrechnungsprüfung „Rezidivprophylaxe beginnen“.

- Falls eine laufende bewilligte Psychotherapie unterbrochen wird, gibt es jetzt in den Kontingenten einen neuen Reiter „Therapiepause“.

|           |           |                          |                |               |
|-----------|-----------|--------------------------|----------------|---------------|
| ab 20173  | bis 20172 | Alles                    | Abgeschlossene | Therapiepause |
| Pause von | Pause bis | Kasse benachrichtigt     |                |               |
|           |           | <input type="checkbox"/> |                |               |

- Die Abrechnungsmeldung „zu viele probatorische Sitzungen“ erscheint nun auch, wenn die Gruppen-Probatorik (3516x) bzw. eine Mischung aus Einzel- und Gruppen-Probatorik (35150 und 3516x) zu häufig eingegeben wurde.
- ab 01.01.2022 wird beim Start der Abrechnung folgender Hinweis zur Unterstützung des eRezepts ausgegeben.



Des Weiteren wird im Fenster „Start Quartalsabrechnung“ ein grüner Hinweis zum eRezept angezeigt.

PVS ePA-Stufe 1 Abzurechnende BSNR: Ja  
PVS eRezept Abzurechnende BSNR: Ja

Dies ist notwendig, da wir als PVS anzeigen müssen, dass die TI Fachanwendung eRezept im Programm umgesetzt ist, unabhängig davon, ob Sie diese Funktion nutzen.

- **Neu:** Wenn Sie an einem Samstag arbeiten, gibt es eine neue Prüfung im Abrechnungslauf, um einen Zuschlag zu veranschlagen. Es erscheint die Abrechnungsmeldung „Leistungen am Samstag ohne Zuschlag“.
- Bei PatientInnen, die mit einer Hausarzt-Überweisung (Scheinuntergruppe 20-28) als TSVG Vermittlungsfall abgerechnet

Kasse anzeigen    Kassendaten prüfen    Chipkarten-Daten    Kasse suchen

KV-Abrechnung    Kostenträger    Zusatz-Informationen

KT-Abrechnungsbereich:

Gebührenordnung:

Ausstellungsdatum:

Eingeschr. Leistungsanspruch  
 am Quartalsende Quittung drucken

**TSVG Vermittlungs-/Kontaktart**

- 3 = Hausarzt-Vermittlungsfall
- 0 = Standardwert
- 1 = TerminServiceStelle-Terminfall
- 2 = TerminServiceStelle-Akutfall
- 3 = Hausarzt-Vermittlungsfall
- 4 = Offene Sprechstunde
- 5 = Neupatient
- 6 = Routine-Termin

werden, muss ab Quartal 1/2022 auch im Schein die TSVG Vermittlungs-/Kontaktart ausgewählt werden: „3 = Hausarzt-Vermittlungsfall“. Falls diese Auswahl nicht erfolgt, erscheint eine Warnung im Scheine-Fenster.

## Leistungseingabe

- Unter Datei - Konfigurieren – Leistungen gibt es eine neue Checkbox: „Gruppen vorrangig aus reinem Gruppenkontingent zählen“.
  - Ein gesetzter Haken bedeutet: die Gruppenstunden werden ab Bewilligung vom Gruppenkontingent abgezogen, auch bei hinterlegtem Kombikontingent mit noch offenen Stunden.
  - Kein Haken bedeutet: die Stunden werden erst von der Kombitherapie aufgebraucht, bevor das Gruppenkontingent begonnen wird.
- Bei Erwachsenen PT, die unter den Diagnosen des Unterkapitels F70.00 bis F79.9 behandelt werden, dürfen seit 2019 mehr Sprechstunden und probatorische Sitzungen erbracht werden. Bei der Ziffer 35151 dürfen bis zu 10 Mal 25 Minuten und bei 35150 bis zu 6 Mal 50 Minuten erbracht werden.  
Das Kontingent wird nun automatisch mit mehr Stunden angelegt, wenn:
  - die F70-Diagnose direkt beim Einlesen der Karte eingetragen wird oder
  - die F70-Diagnose nachträglich eingetragen wird, wenn nicht mehr als jeweils eine Stunde Sprechstunde/Probatorik stattfand.Das Kontingent wird nicht erhöht, wenn,
  - eine Therapieziffer hinterlegt (z.B. 35401), die ersten Stunden abgerechnet und nachträglich eine F70-Diagnose eingetragen wurde.

## FormDruck

- Für die Bestellung von Impfstoff sollte ein Pseudo-PatientIn (ohne Geburtsdatum und Status) angelegt werden. Unter FormDruck - Rezept kann dann ein Rezept ausgegeben werden.
- FormDruck - AU-Verfahren  
Diagnosen werden in der Reihenfolge übernommen, wie sie im Diagnosen- Fenster gespeichert sind.