

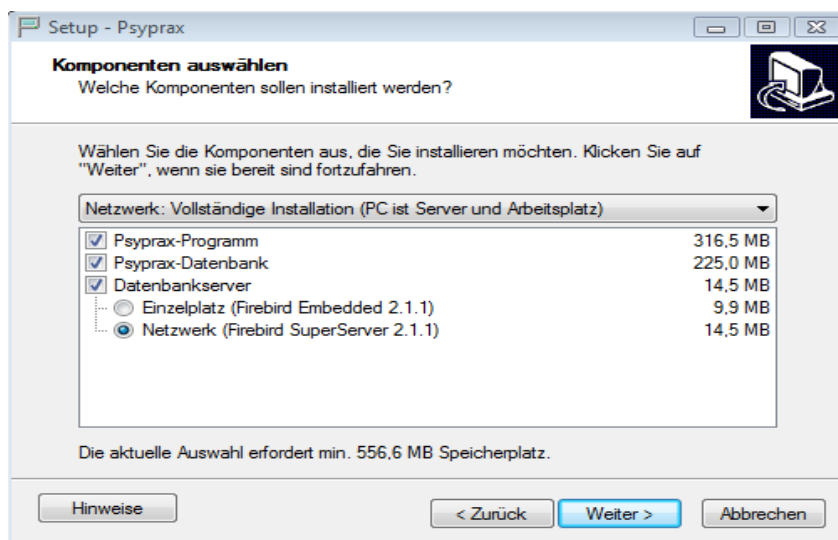
Anleitung zur Netzwerkinstallation ab Win 7

Mit dieser Anleitung können Sie Psyprax32 in ein bestehendes Netzwerk installieren. Für benötigte Freigaben oder Rechteverwaltung setzen Sie sich bitte mit Ihrem Systembetreuer in Verbindung.

1. Installation auf dem Server

Wenn Sie mit der Demoversion von unserer Webseite installieren, führen Sie bitte die **Psypraxsetup.exe** aus.

Bei der Frage Ihrer Benutzerkontensteuerung (UAC Abfrage) gehen Sie bitte auf „Zulassen“. In der Installationsroutine wählen Sie bitte die Server-Netzwerk-Komponente:



Psyprax32 wird standardmäßig in folgende Installationsverzeichnisse installiert:

C:\Program Files\Psyprax32 bei 32-bit Betriebssystem

C:\Program Files(x86)\Psyprax32 bei 64-bit Betriebssystem

Datenbankverzeichnis: C:\ProgramData\Psyprax32\DB

Konfigurationsverzeichnis: C:\ProgramData\Psyprax32\config

Anmerkungen:

Die reine Serverinstallation (also ohne Psyprax32-Programm) wird hier nicht besprochen.

In diesem Fall wären alle Aktionen wie Updates oder Importe vom Client aus durchzuführen.

Im nächsten Schritt ändern Sie bitte die **Firebird.conf**. Diese finden Sie unter **C:\Program files\Firebird\Firebird_2_1\firebird.conf**

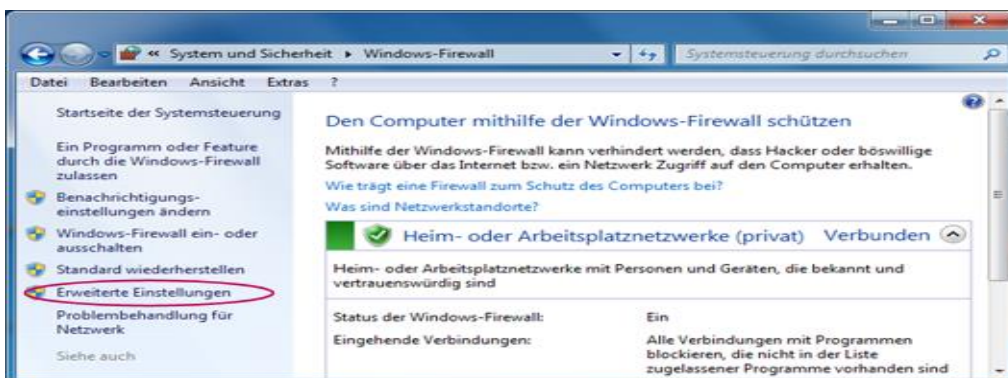
Öffnen Sie diese Datei bitte mit dem Editor und rufen Sie über STRG+F die Zeile

#RemoteAuxPort=0 auf und ändern diese in **RemoteAuxPort=3051** (ohne Raute am Anfang).

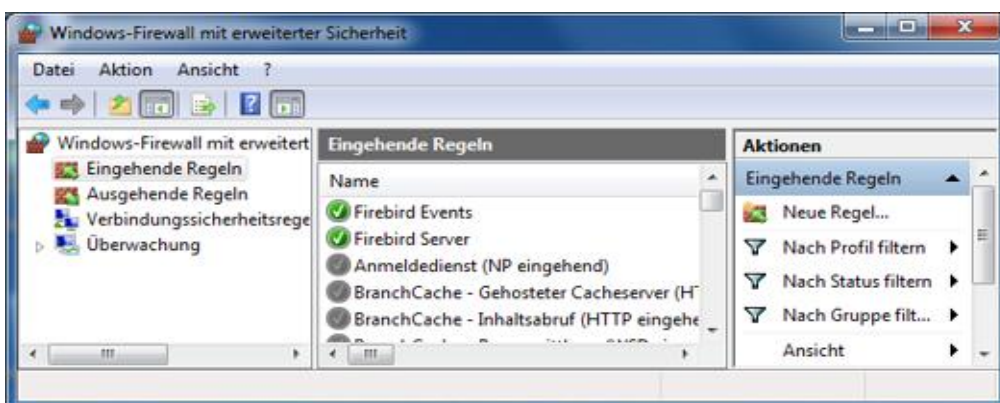
Wenn Sie in dem Verzeichnis keine Berechtigungen zum Speichern haben, legen Sie die Datei erst mal auf dem Desktop ab und kopieren Sie dann manuell über den Explorer in das oben genannte Verzeichnis. Wenn Sie den Editor als Administrator öffnen und die Datei auswählen, können Sie die Änderungen gleich am gewünschten Ort abspeichern.

Als Nächstes **öffnen Sie die Ports 3050 und 3051 in Ihrer Firewall**. In der **Systemsteuerung—System und Sicherheit—WindowsFirewall**.

Im linken Menü klicken Sie bitte auf „Erweiterte Einstellungen“



Links oben bitte auf „Eingehende Regeln“ klicken, dann auf der rechten Seite auf „Neue Regel.“



Im neuen Fenster den Punkt bei Port setzen und auf Weiter klicken.

Im nächsten Fenster Punkt bei TCP setzen, bei bestimmte lokale Ports tragen sie 3050 ein.



Im nächsten Fenster den Punkt bei „Verbindung zulassen“ setzen.



Im nächsten Fenster die Haken bei Domäne **oder** Privat setzen und Weiter.



Im nächsten Fenster bei „Name“ Firebird Server reinschreiben und **Fertigstellen**.



Rechts oben wieder auf **Neue Regel** und den gleichen Vorgang für **Port 3051 (Firebird Events) wiederholen**.

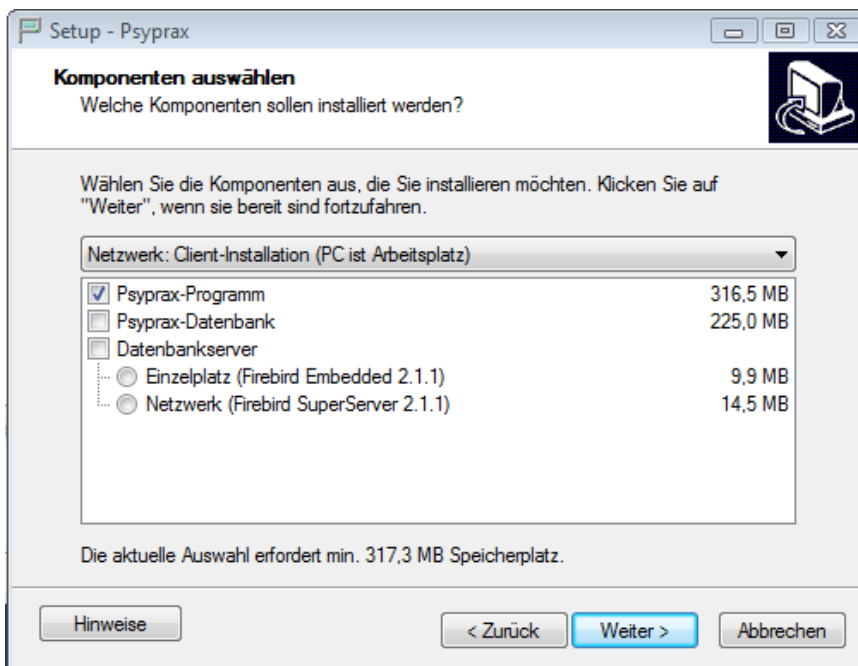
Im letzten Schritt bitte den **Firebird 2.1 Server Manager neustarten**. Dazu bitte auf den Windows-Startbutton klicken und auf der Tastatur Dienste schreiben. In der Liste den Firebird-Guardian raussuchen, rechtsklicken und neustarten.

Falls Sie den Dienst nicht finden, können Sie auch den Rechner runterfahren und neu starten. **Fertig!**

2. Installation auf dem Client (Win 7 oder Vista)

Wenn Sie mit der Demoversion von unserer Webseite installieren, führen Sie bitte die **Psypraxsetup.exe** aus.

Bei der Frage Ihrer Benutzerkontensteuerung (UAC Abfrage) gehen Sie bitte auf „Zulassen“. In der Installationsroutine wählen Sie bitte die Netzwerk- Client-Installation aus.



Psyprax32 wird standardmäßig in folgende Installationsverzeichnisse installiert:

C:\Program Files\psyprax32 bei 32-bit Betriebssystem

C:\Program Files(x86)\psyprax32 bei 64-bit Betriebssystem

Konfigurationsverzeichnis: C:\ProgramData\Psyprax32\config

Bitte beachten Sie: ab Vista heißt der Programmordner **Program Files**, wird aber im Explorer als **Programme** angezeigt.

Am Client wird dann nur noch die **Psyprax.ini** geändert. Diese finden sie unter **C:\ProgramData\Psyprax32\config\Psyprax.ini**

Öffnen Sie die Datei mit dem Editor und tragen Sie den Datenpfad in der Sektion **[AppSettings]** wie folgt ein:

DataPath=serverNAME:C:\ProgramData\Psyprax32\DB\psyprax.fdb

Der serverNAME ist der Name des Rechners, auf dem die Datenbank liegt. Sie können den Namen leicht mit der Tastenkombination Win+Pause nachschauen. Hinter dem ServerNAME kommt der Pfad zur Datenbank auf dem Server.

Im Dateimenü auf **Speichern** klicken und Fenster schließen. **Fertig!**